

**BSLA FSAP**

Bund Schweizer Landschaftsarchitekten und Landschaftsarchitektinnen

Fédération Suisse des Architectes Paysagistes

Federazione Svizzera Architetti Paesaggisti

# **Assemblée générale 2026**

**29 et 30 mai 2026 en Valais**

Bund Schweizer Landschaftsarchitekten und Landschaftsarchitektinnen BSLA

Fédération Suisse des Architectes Paysagistes FSAP

Case postale

8042 Zürich

[www.bsla.ch](http://www.bsla.ch) / [www.fsap.ch](http://www.fsap.ch)

[bsla@bsla.ch](mailto:bsla@bsla.ch) / [fsap@fsap.ch](mailto:fsap@fsap.ch)

+41 32 968 88 89

# Programme de la 101<sup>e</sup> assemblée générale de la FSAP

## Vendredi 29 mai 2026

**12h30 - 15h30**

**Visite guidée n°1 à Sion : De la vieille-ville à la ville nouvelle**

*En français et allemand*

Place de la Planta

Mayennets-Gare-Tourbillon : trois avenues transformées

Quartier Ronquoz 21 et parc des Anciens Abattoirs

**16h00 - 18h00**

**101<sup>e</sup> assemblée générale de la FSAP**

Usine de Chandoline

**18h00**

**Apéritif suivi d'un repas**

Usine de Chandoline

## Samedi 30 mai 2026

**Horaire des 2 visites : 09h00 - 12h00**

**Visite guidée n°2 à Sion : Au fil de l'eau et du rocher**

*En français*

Parcourir les échelles du paysage, de la conception cantonale aux quais du Rhône

Rue et parc des Aubépines

Extension du cimetière de Platta

Entre vignes et tissu bâti : traitement des franges

Parc de la Cotzette

**Visite guidée n°3 à Sierre : Des collines au fleuve**

*En français et allemand*

Château Mercier

Cimetière et colline du Petit-Bois

Bains de Géronde

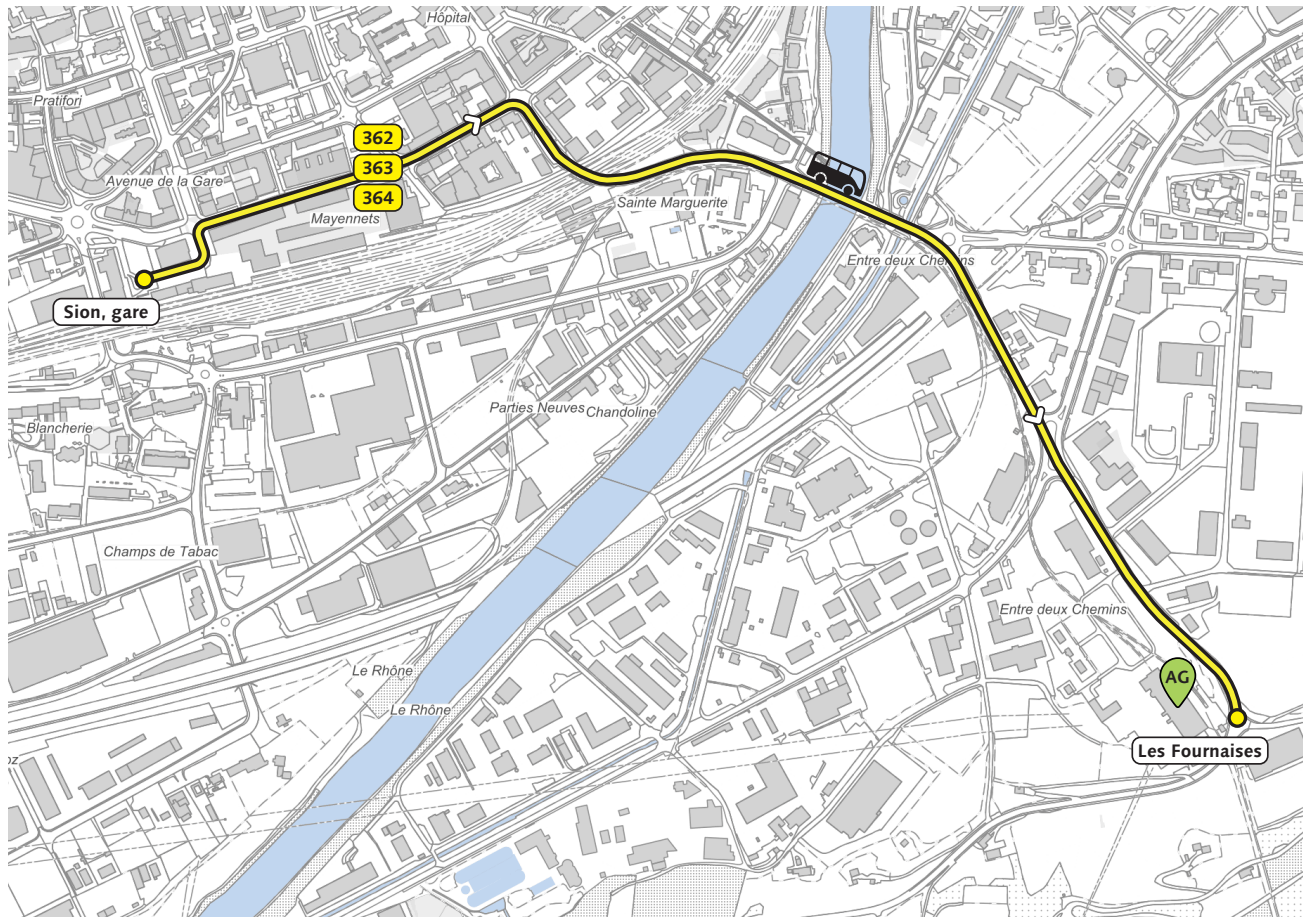
Toiture de l'autoroute

Quartier inondé de Sous-Géronde

## Accès à l'usine de Chandoline

Pour les personnes qui ne participent pas à la visite précédant l'assemblée générale, voici comment vous rendre à l'usine de Chandoline depuis la gare de Sion en transports publics.

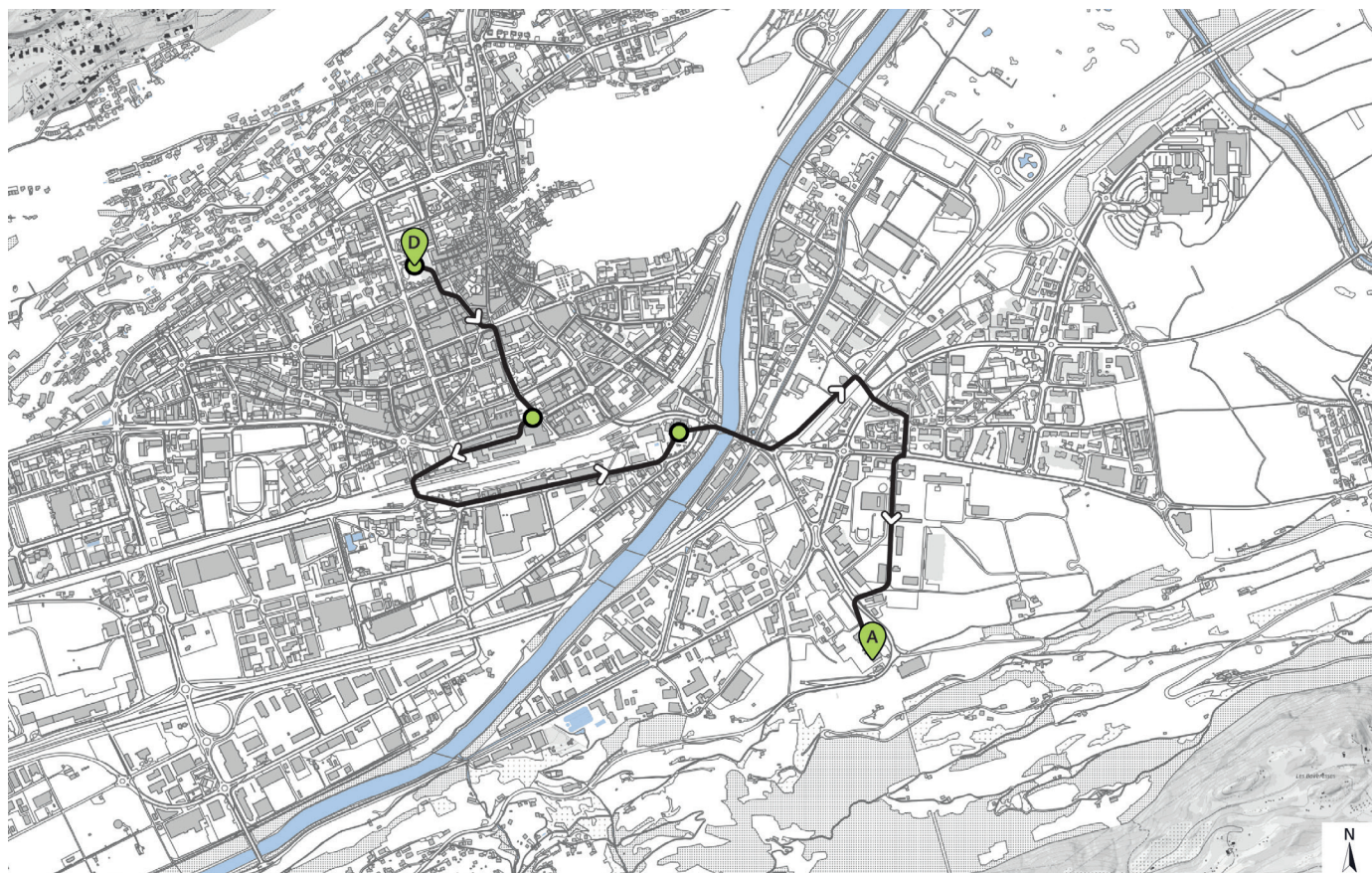
Ligne CarPostal n<sup>os</sup> 362-363-364, depuis l'arrêt Gare de Sion jusqu'à l'arrêt Les Fournaises



# Visite guidée n°1 « De la vieille-ville à la ville nouvelle »

Vendredi 29 mai 2026 à Sion, de 12h30 à 15h30

*En français et allemand*



12 h 30	Début de la visite guidée : point de départ sur les gradins en bois de la place de la Planta (D)
12 h 30 - 13h00	Place de la Planta
13 h 00 - 13 h 15	Marche
13 h 15 - 13h45	Mayennets, Tourbillon, Gare : trois avenues transformées
13 h 45 - 14 h 15	Marche
14 h 15 - 15h00	Quartier Ronquoz 21 et parc des Anciens Abattoirs
15 h 00 - 15 h 30	Marche
16 h 00 – 18 h 00	101 <sup>e</sup> assemblée générale ordinaire à l'usine de Chandoline (A)
18 h 00	Apéritif, suivi d'un repas

## Place de la Planta

🏠 *Atelier du paysage*



Depuis le début des années 2000, Sion a amorcé avec succès une mutation urbaine avec l'aménagement exemplaire de ses espaces publics du centre-ville. Réalisée durant les années 1980, la place de la Planta est une pièce essentielle puisqu'elle marque la transition entre la vieille ville et la ville moderne. En 2008, un concours était lancé pour la repenser. Il aboutit aujourd'hui à un projet ambitieux qui permet de donner à la Planta un nouveau visage et de nouveaux usages. Le projet vise à mieux intégrer la place, favoriser la mobilité douce et renforcer la gestion durable des espaces verts et de l'eau. Il prévoit jardin modernisé, fontaine sèche, nouveaux arbres, pavillons réaménagés et vaste espace central en pierre valaisanne dédié aux rassemblements.

## Mayennets-Gare-Tourbillon : 3 avenues transformées

🏠 *Officina del Paesaggio et Atelier Grept*



Les avenues des Mayennets, de la gare et de Tourbillon sont des axes structurants pour les mobilités douces, appelés à jouer un rôle majeur de liaison entre la vieille ville et les nouveaux quartier sud (Cour de gare, Ronquoz 21, grandes écoles), notamment grâce à la création d'un deuxième passage sur les voies CFF.

L'avenue de la gare et celle de Tourbillon ont fait l'objet d'un mandat d'études parallèles en 2023. L'ouverture du quartier Cour de gare en 2025 a déclenché la réalisation de premières phases de ces projets prioritaires pour la ville de Sion : le square des Mayennets ainsi qu'une portion de l'avenue de Tourbillon bordant la nouvelle salle de concerts et congrès.

## Quartier Ronquoz 21 et parc des Anciens Abattoirs

🏠 *Michel Desvigne paysagiste*



D'une surface de près de 60 hectares, Ronquoz 21 est délimité par les voies CFF au nord, le Rhône et l'autoroute A9 au sud. À l'origine à vocation agricole, puis industrielle, le quartier est désormais appelé à se transformer en quartier mixte et durable, à même d'y développer la ville du XXI<sup>ème</sup> siècle. À terme, le nouveau quartier devrait accueillir plus de 5'000 habitants et 6'000 emplois.

Ronquoz 21 a fait l'objet d'un concours d'urbanisme en 2019, remporté par les bureaux Herzog & De Meuron et Michel Desvigne paysagiste. Leur proposition articule l'urbanisation autour d'une vaste chaîne de parcs et d'un cordon boisé qui traversent tout le périmètre d'est en ouest, permettant ainsi de placer le paysage au cœur du développement territorial séduisant. Le parc des Anciens Abattoirs est la première pièce réalisée.

## Usine de Chandoline

🏠 *Assemblée générale de la FSAP*

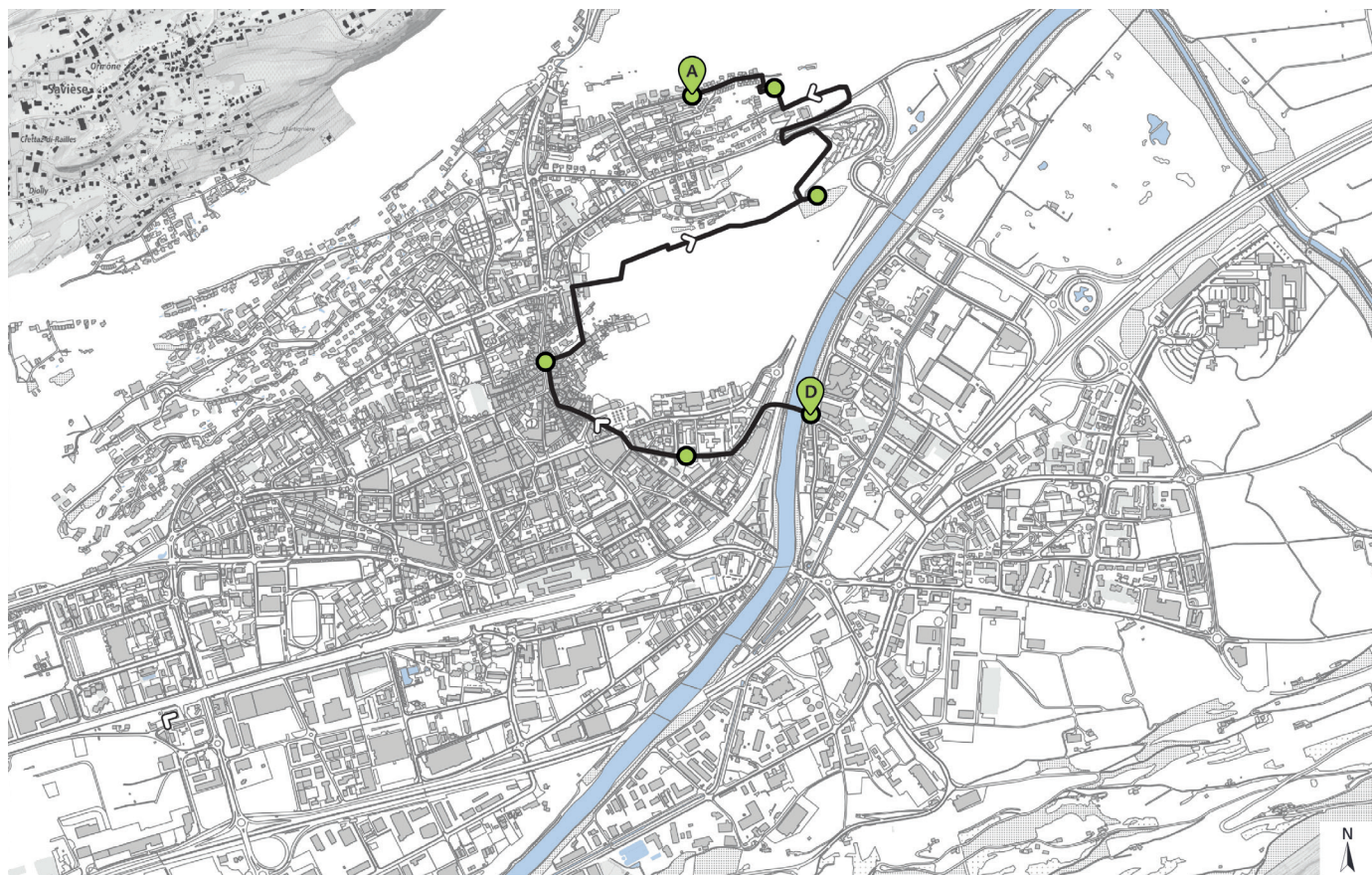


Lieu emblématique de Sion et du Valais, l'usine de Chandoline a été construite entre 1929 et 1935 par Daniele Buzzi. Mise en service en 1934, elle valorisait les eaux du Val des Dix et jouait un rôle clé dans l'économie électrique romande. Fermée en 2013, elle est reconvertie dès 2020 en espace culturel et événementiel.

# Visite guidée n°2 « Au fil de l'eau et du rocher »

Samedi 30 mai 2026 à Sion, de 9h à 12h


*En français*

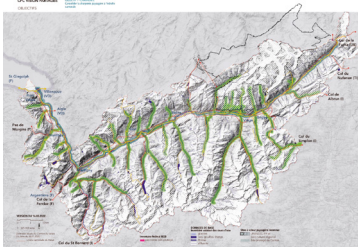


09h00	Début de la visite sur la passerelle de Vissigen (D)
09 h 00 - 9 h 30	Parcourir les échelles du paysage, de la conception cantonale aux quais du Rhône
09 h 30 - 09 h 35	Marche
09 h 35 - 10 h 00	Rue et parc des Aubépines
10 h 00 - 10 h 30	Marche
10 h 30 - 11 h 00	Cimetière de Platta
11 h 00 - 11 h 15	Marche
11 h 15 - 11 h 40	Entre vignes et tissu bâti : traitement des franges
11 h 40 - 11 h 45	Marche
11 h 45 - 12 h 00	Parc de la Cotzette - Fin de la visite (A)

Cette visite comporte des tronçons sur des sentiers pédestres avec un dénivelé important.

## Parcourir les échelles du paysage, de la conception paysage cantonale aux quais du Rhône sédunois


 *Paysagegestion*



La Conception paysage cantonale est un instrument de planification en matière de politique paysagère destiné à coordonner les activités cantonales. La démarche vise à développer le paysage cantonal en respectant les qualités paysagères présentes en Valais. Pour cela, elle établit une typologie de paysages valaisans, qui permet de définir leurs qualités, mais aussi des objectifs de protection et de valorisation qui leur sont propres. Au total, quatorze paysages dominants et huit paysages transversaux ont été recensés.

Au fil de l'eau, des glaciers au Léman, la visite nous guidera à travers les échelles jusqu'aux quais du Rhône sédunois, qui ont fait l'objet de principes directeurs paysagers dans le cadre du projet Rhône 3.

## Rue et parc des Aubépines

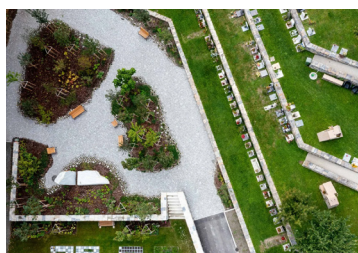
 *Dv architectes*



Inaugurée en juin 2024, la rue des Aubépines autrefois très stérile, est devenue un lieu de promenade et de rencontre où la nature reprend une place importante. Le réaménagement témoigne des traces historiques de la Sionne qui irriguait anciennement ce quartier agricole. Le dessin sinueux est utilisé comme un élément structurant. Toutes les eaux claires sont récupérées le long de la rue dans une cunette qui achemine l'eau de l'amont à l'aval jusqu'au parc pour y être infiltrées. Un parc urbain a également vu le jour dans la cour de l'ancienne école de Sous-Le-Scex, avec la création notamment de biotopes humides. Ce nouvel espace de nature en plein cœur de la ville a été serti de jeux pour enfants et de mobilier favorisant la détente et le ressourcement.

## Extension du cimetière de Platta

 *Dv architectes et MAP*



Le site du cimetière de Platta, construit en 1976, est classé à l'inventaire fédéral des paysages, sites et monuments naturels des paysages de Suisse. Aménagé en terrasses, il fait référence au paysage viticole local.

Proche de la saturation, la Ville de Sion a organisé, en 2022, un mandat d'étude parallèle pour son extension. L'aménagement de la nouvelle zone poursuit le dialogue avec le cimetière existant. La densité d'urnes souhaitée a conduit l'équipe lauréate à développer un columbarium avec des urnes mises en terre, faisant référence à l'ensevelissement traditionnel. Ces tombes collectives avec alcôves individuelles permettent un système dense tout en préservant l'individualité grâce à des stèles commémoratives personnalisées. Les stèles horizontales, en libérant l'espace et la vue, harmonisent le site et assurent une transition en douceur avec la partie existante.

## Entre vignes et tissu bâti : traitement des franges

 *Laurence Crémel*



©Enzo Dal Mas

La frange est un lieu en soi, un espace privilégié où se tissent les relations entre les milieux et où peuvent cohabiter humains et non-humains. Porteuse de multiples fonctions, elle offre un fort potentiel d'interactions. Pourtant, elle est aujourd'hui souvent réduite à une simple limite, appauvrie et source de conflits.

Dans les coteaux viticoles, la frange constitue un élément essentiel pour la qualité du paysage et le bien-vivre. Le programme Projets-modèles paysage (PMP), inscrit dans la mise en œuvre de la CPC, propose d'agir à l'échelle micro pour transformer ces espaces de manière qualitative. À travers le projet pilote de remaniement parcellaire du vignoble de Savièse, il vise notamment à répondre à l'objectif de « soigner les franges entre les différents grands paysages ».

## Parc de la Cotzette

 *En Dehors*

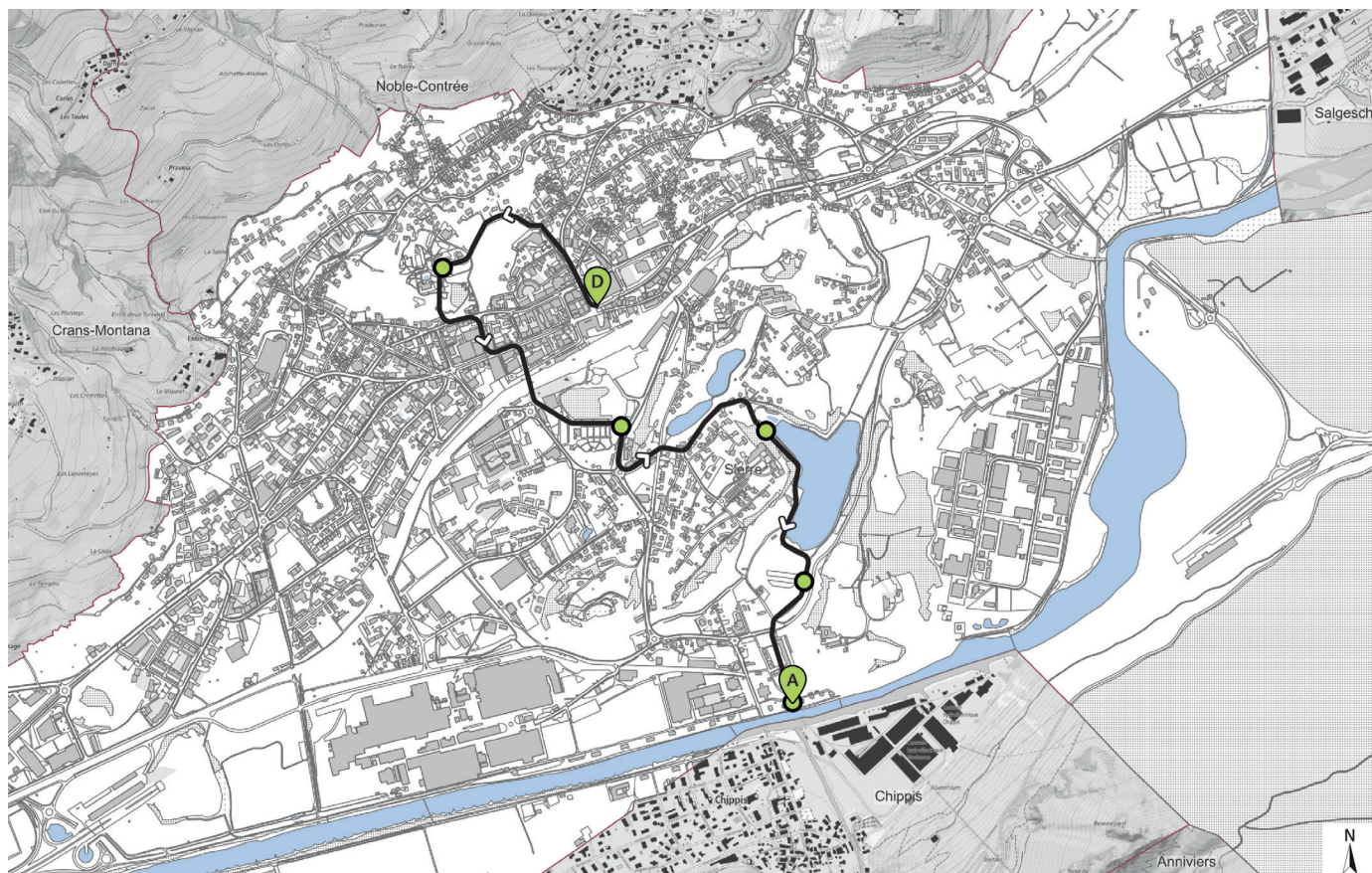


Situé dans les pentes des vignobles de la ville de Sion, le parc s'insère dans un coteau exposé plein sud. Sa typologie en terrasse et sa dominante minérale prolonge le réseau de murs en pierre sèche structurant le territoire. La présence de l'eau dans ce milieu sec et chaud en fait une fraîche oasis urbaine pour les animaux, la végétation et les humains.

# Visite guidée n°3 « Des collines au fleuve »

Samedi 30 mai 2026 à Sierre, de 9h à 12h

*En français et allemand*



09 h 00	Départ de la visite sur la place de l'Hôtel-de-Ville (D)
09 h 00 - 09 h 15	Marche
09 h 15 - 09 h 45	Parc du château Mercier
09 h 45 - 10 h 00	Marche
10 h 00 - 10 h 15	Cimetière et colline du Petit-Bois
10 h 15 - 10 h 30	Marche
10 h 30 - 10 h 45	Bains de Géronde
10 h 45 - 11 h 00	Marche
11 h 00 - 11 h 15	Couverture de l'autoroute de Paolo Bürgi
11 h 15 - 11 h 25	Marche
11 h 25 - 12 h 00	Quartier Sous-Géronde - Fin de la visite (A)


## Parc du château Mercier

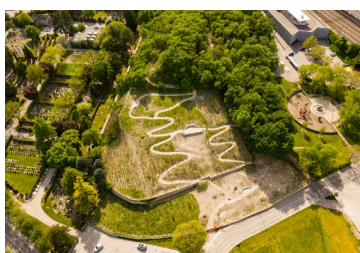
 Historien



Le château Mercier fut construit entre 1906 et 1908. Sur la colline de Pradegg, Mme Mercier de Molin, avec l'aide du botaniste Henry Correvon, a réussi un véritable prodige en aménageant un oasis de verdure sur cette pente aride et nue. Conçu à l'anglaise, le parc de 4 hectares qui entoure le château, met en scène différentes ambiances inédites. Le promeneur découvre successivement aux détours des chemins une variété de tableaux imprévus : gloriollette, volière, ruisseau, cascade, grotte...

## Cimetière et colline du Petit-Bois

 Richard Koller, urbaniste à la ville de Sierre



Entre l'automne 2022 et le printemps 2023, le Petit Bois a bénéficié de travaux de réaménagement ambitieux visant à préserver et promouvoir la biodiversité locale. Des chemins et des espaces de détente permettent à la population de profiter de la nature en toute quiétude. Les différents aménagements, dont des zones consacrées à de la prairie sèche, un périmètre dédié à une plantation de type « Miyawaki » ou encore des zones de repos, permettent à la colline d'être à la fois revalorisée sur le plan écologique, mais aussi de proposer un espace dédié à la nature à deux pas du centre-ville. Une vision stratégique a également été développée pour le cimetière afin de l'adapter aux besoins des utilisateurs et au changement climatique.

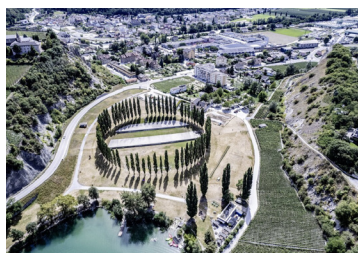
## Bains de Géronde



©Roger Frei

Le site des Bains de Géronde, construits en 1930, témoigne de l'esprit pionnier de l'architecture sportive moderne. Le projet d'architecture du bureau Nau2 redonne toute sa valeur à ce site pittoresque caractérisé par la présence du lac et des collines rocheuses. Le demi-cercle de cabines, classé monument historique, est agrandi et propose en toiture une promenade le long des rochers, solution paysagère pour achever la boucle piétonne autour du lac. Les nouvelles terrasses permettent l'intégration harmonieuse du programme. Les nouveaux bassins en acier inoxydable flottent légèrement au-dessus du niveau du lac, permettant aux baigneurs de profiter d'une vue imprenable sur le paysage montagneux.

## Toiture de l'autoroute, Paolo Bürgi



Dans le cadre de la construction de l'autoroute A9 du Valais, un grand espace devait être aménagé dans le quartier de Géronde, au-dessus du tunnel autoroutier contournant la ville de Sierre. Le concours fut remporté par l'architecte-paysagiste Paolo Bürgi et réalisé en 2000. La commande consistait à faire disparaître les voies et à recréer un espace vert de délasserment sur l'ouvrage d'art. Les autorités sollicitaient un remblai en bonne et due forme. Cependant, Paolo Bürgi a creusé un cercle, comme une vaste fouille laissée ouverte, laissant les deux tunnels apparents. Le pourtour du cercle fût planté de peupliers lombards, arbre constituant un repère dans la vallée du Rhône. Quatre escaliers orientés selon les quatre points cardinaux accèdent à la fouille et permettent l'utilisation de l'espace de manière libre.

## Quartier Sous-Géronde



©Le Nouvelliste

Fin juin 2024, le quartier de Sous-Géronde à Sierre a été dévasté par les crues du Rhône, inondant des logements et forçant l'évacuation définitive de plus de 140 personnes. Les habitations, fortement fragilisées par la boue et l'eau, ont rendu la zone inhabitable, marquant la perte de logements pour de nombreuses familles.

Quels coûts engendrent ce type d'événements climatiques devenus fréquents en Valais, entre mesures d'urgence, de remise en état et de reconstruction ? La visite conduira à se questionner sur l'adaptation des espaces bâtis face aux événements climatiques de plus en plus grande amplitude et sur l'avenir de ce quartier.